

# NOTE SUI CHILOPODI E DIPLOPODI

CONSERVATI NEL MUSEO ZOOLOGICO DI FIRENZE

per **FILIPPO SILVESTRI** (Bevagna, Umbria)

---

## I.

### Alcuni nuovi Diplopodi del Queensland (Cairns)

Alla gentilezza del Prof. Adolfo Targioni Tozzetti debbo l'aver potuto esaminare la collezione intera di Chilopodi e Diplopodi conservata nel Museo zoologico del R. Istituto superiore in Firenze, nonchè all'assistente del detto Museo Dottor Angelo Senna, e voglio qui rendere loro pubbliche grazie.

La collezione di Chilopodi e Diplopodi del Museo di Firenze è soprattutto collezione italiana, e come tale contiene un immenso materiale, del quale ho io potuto usufruire molto per un lavoro che sto preparando sui Chilopodi e Diplopodi italiani.

Tra i Diplopodi esotici ho trovato alcune specie nuove, che descrivo in questa nota. Essi furono raccolti dal signor Podenzana nei dintorni di Cairns (Queensland) nel Dicembre 1891. È un piccolo, ma interessante contributo che viene portato alla conoscenza della fauna diplopodologica di un paese, che ci è per questa parte quasi del tutto sconosciuto.

*Bevagna, Agosto 1897.*

**Cyliosoma Targionii** sp. n.

♀ Color niger, ventre pedibusque fusco-terreis.

Caput sparse et grosse punctatum, circa labrum dense punctatum.

Antennae perbreves, articulo sexto cylindrico, coeteris magis attenuato et longiore.

Somita: tergum primum latum, breve. Tergita coetera omnia laevigata. Tergum ultimum medium postice vix vix carinatum, utrimque depressum.

Vulva (Fig. 1) articulo supero triangulari apice acuto externe aliquantum reverso.

♂ Foemina minor, tergito ultimo postice distincte carinato et utrinque depresso.

Organum copulativum: par anticum (Fig. 3) articulo secundo permagno et valde lato apice interno aliquantum producto, forcepe parvo digitis longitudine subaequalibus, par posticum (Fig. 2) forcipis digito immobili, mobili valde brevior, trianguliformi acuto, digito mobili percasso.

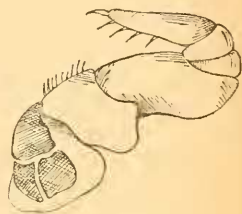


Fig. 1.

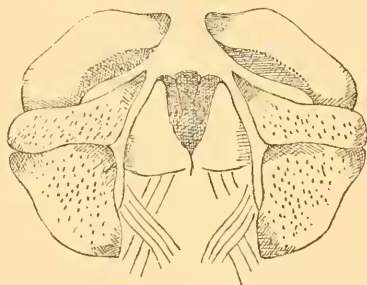


Fig. 2.

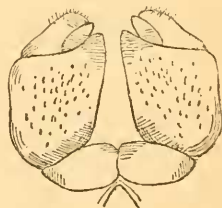


Fig. 3.

Long. corp. mm. ♀ 38, ♂ 27; lat. corp. mm. ♀ 17, ♂ 12.

Hab. Cairns (Queensland).

**Cyliosoma Sennae** sp. n.

♀ Color fusco-olivaceus, margine postico somitorum nigrescente.

Caput sparse punctatum, circa labrum magis punctatum et setigerum.

Antennae breves articulis 1-5 subaequalibus, articulo 6.<sup>o</sup> coeteris fere duplo longiore, cylindrico.

Somita: tergum primum sparse setosum. Tergum secundum in escavatione laterum setosum. Tergita coetera laevigata.

Vulva (Fig. 4) articulo supero trianguliformi, apice magis attenuato interne vix reverso.

♂ Foemina minor, tergito ultimo ut in foemina.

Organum copulativum: par anticum (Fig. 6) articulo secundo minus magno, forcipe elongato, digito mobili brevior, par posticum (Fig. 5) forcipis digito mobili immobili parum longiore, magnitudine altero subaequali.

Long. corp. mm. ♀ 24, ♂ 22; lat. corp. mm. ♀ 12, ♂ 10.

Hab. Cairns (Queensland).

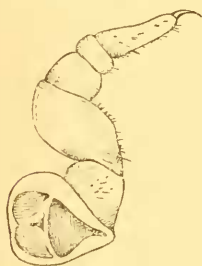


Fig. 4.



Fig. 5.



Fig. 6.

**Iulomorpha Podenzanae** sp. n.

♀ Color niger margine postico rufescente, antennis pedibusque rubro-vinosis.

Caput vertice sulco minimo, fronte laevigata. facie pilosa, circa labrum poris setigeris 5.

Antennae somitum quartum superantes, articulo tertio longiore, sexto crassiore et magis piloso.

Oculi elongati, ocellis c. 40 sat distinctis.

Somita: collum lateribus sat angustatis et rotundatis, utrinque striis 6. Somita coetera prosomito antice tenuissime striato, medio stris tribus profundis, postice laevigato; sutura profunda, postsomito altiore supra laevigato, aliquantum sub poris striis profundis.

Pori magni. Somitum anale postice parum angulatum, rotundatum valvulas anales non superans, valvulis immarginatis, sternito subelliptico.

Pedes longi infra setis instructi.

Somitorum numerus 71.

Long. corp. mm. 6.5; lat. corp. mm. 3.2.

Hab. Cairns (Queensland).

### *Iulomorpha pallipes* sp. n.

♀ Color niger, margine postico somitorum, pallescente, pedibus flavidis.

Caput vertice sulco profundo, fronte et facie laevigatis, circa labrum poris 5.

Antennae somitum tertium vix superantes.

Oculi elongati, ocellis c. 37.

Somita: collum lateribus angustatis, rotundatis, utrinque striis 3. Somita coetera prosomito antice vix distincte striato, medio striis tribus minime profundis, postice laevigato, postsomito parum altiore, supra laevigato, longe sub poris striis parum profundis. Somitum anale postice minus angulatum, rotundatum, valvulas anales non superans, valvulis immarginatis, sternito elliptico.

Pedes longi infra setosi.

Somitorum numerus 67.

Long. corp. mm. 60; lat. corp. mm. 3.

Hab. Cairns (Queensland).

**Trigoniulus Targionii** sp. n.

♀ Color fusco-rufus, margine postico somitorum, capite, antennis pedibusque rufo-pallidis.

Caput laevigatum, medium sulco in facie interrupto, circa labrum paris 2+2.

Oculi subcirculares ocellis c. 20, sat distinctis.

Antennae articulo sexto longiore et crassiore, collum non superantes.

Somita: collum lateribus angustatis antice emarginatis, postice fere recte truncatis: somita coetera tota laevigata sub poris tantum ante suturam striis nonnullis. Pori permagni. Somitum anale cauda vix angulata valvulas anales non superante, valvulis immarginatis, sternito lato triangulari.

Pedes sat breves.

♂ Pedes 1-2 paris incrassati, infra spinosi; pedes paris 3-4 (Fig. 8) articulo primo processu magno interne recte truncato, externe rotundato acuto, pedes paris 5 articulo primo processu parvo instructo.

Organum copulativum (Fig. 7) lamina ventrali lamina antica vix longiore, lamina postica magis brevior, apice triangulari, par internum Fig. 9.

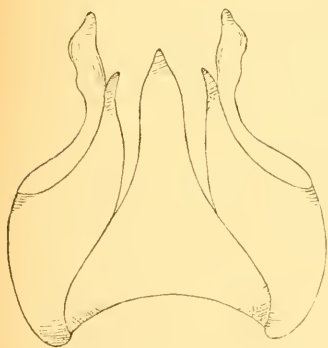


Fig. 7.



Fig. 8.



Fig. 9.

Somitorum numerus 52.

Long. corp. mm. 70; lat. corp. mm. 6.

Hab. Cairns (Queensland).

**Rhinocricus Sennae** sp. n.

♀ Color fusco-cinereus, margine postico somitorum rufescente, antennis pedibusque rubescentibus.

Caput laevigatum, medium sulco integro.

Oculi subovales ocellis c. 35.

Antennae perbreves.

Somita: collum lateribus perlatis, rotundatis. Somita coetera tota rugis minimis obsessa, parte postica longe sub poris striis profundis. Somitum anale attenuatum, cauda angulata, acuta, valvulas parvo spatio non superante, valvulis immarginatis, sternito triangulari apice rotundato.

Scobina in somitis 8 c. 30.

Pedes breves.

♂ Pedes paris 1-2 incrassati, pedes paris 3-5 (4<sup>i</sup> praesertim [Fig. 12]) articulo primo processu sat magno triangulari crasso aucto.

Organum copulativum (Fig. 10) lamina ventrali longitudine laminae posticae subaequali, apice sat lato, rotundato; par internum (Fig. 11) summa parte bipartitum, parte altera fere duplo brevior, valde attenuata, altera apice lato, medio inciso, angulis acutis.

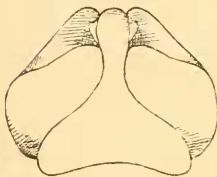


Fig. 10.

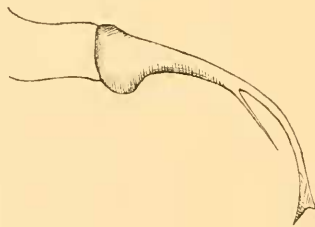


Fig. 11.



Fig. 12.

Somitorum numerus 44.

Long. corp. mm. 60; lat. corp. mm. 6.

Hab. Cairns (Queensland).

*Eustrongylosoma bifalcatum* sp. n.

♂ Color niger pedibus rubris.

Caput facie pilosa.

Antennae somitum secundum superantes.

Somita: collum lateribus rotundatis; somita coetera carinis perparvis, crassis, angulo antico valde rotundato, postico fere recto. Sulcus postsomiti profundus. Somitum anale cauda triangulari, apice truncato, sat lato, valvulis marginatis, sternito triangulari apice rotundato.

Pedes pilosi longi.

Organum copulativum (Fig. 13 et 14) articulo ultimo hastis duabus constituto, quarum altera latiore, apice crassiore,

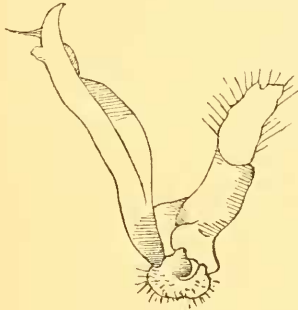


Fig. 13.



Fig. 14.

acuto, altera supra basim bipartita, parte altera valde brevior, recta acuta, altera etiam bifurcata, apicibus acutis.

Long. corp. mm. 28; lat. corp. mm. 3.

Hab. Cairns (Queensland).

## EXPLICATIO FIGURARUM

---

- Fig. 1. *Cyliosoma Targionii*: ♀ Vulva et pes.  
» 2. — — ♂ Organ. copul. par posticum.  
» 3. — — » » » » anticum.  
» 4. — *Sennae* ♀ Vulva et pes.  
» 5. — — ♂ Organ. copul. par posticum.  
» 6. — — » » » » anticum.  
» 7. *Trigoniulus Targionii* ♂ Organum copulativum antice inspectum.  
» 8. — — Pes paris 4<sup>i</sup>,  
» 9. — — Organ. copul. par internum.  
» 10. *Rhinocricus Sennae*: ♂ Organum copulativum antice inspectum.  
» 11. — — Org. copul. par internum.  
» 12. — — Pes paris 4<sup>i</sup>.  
» 13. *Eustrongylosoma bifalcatum*: ♂ Org copul. lateraliter interne inspectum.  
» 14. — — » » antice inspectum.
-